

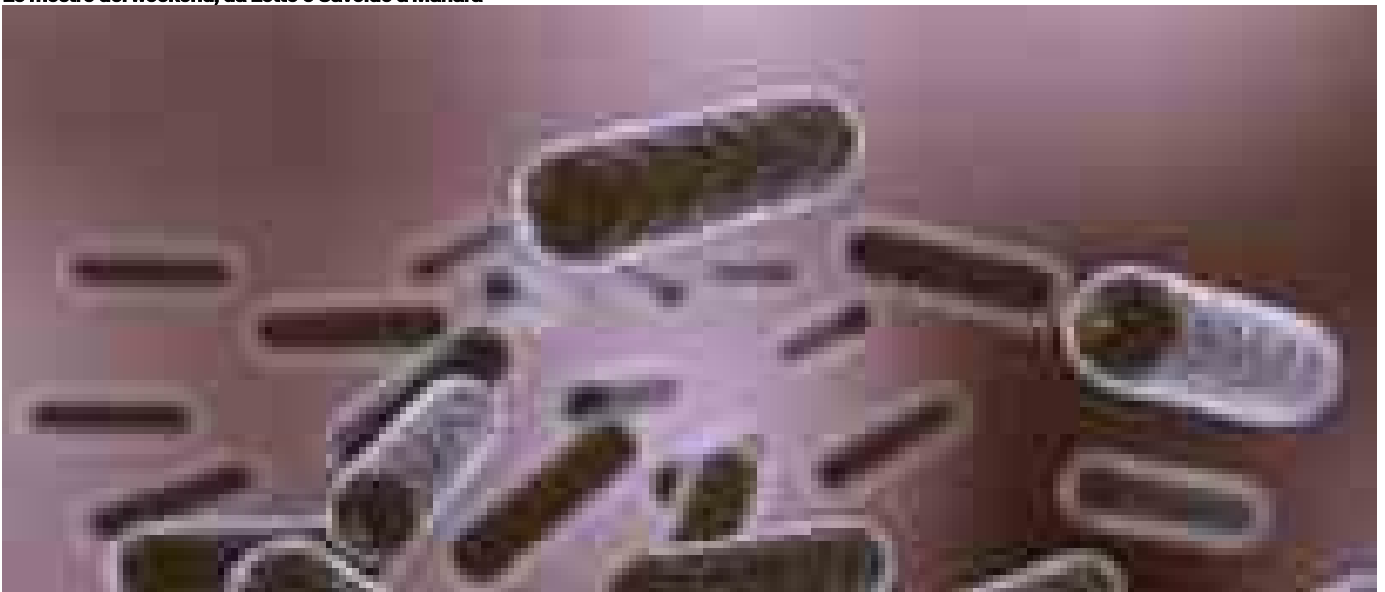
Menu

Siti Internazionali

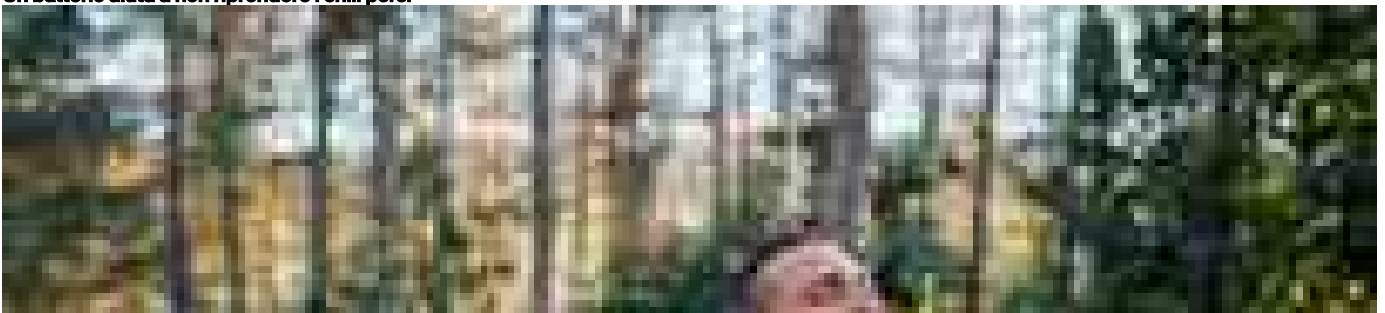
Abbonati

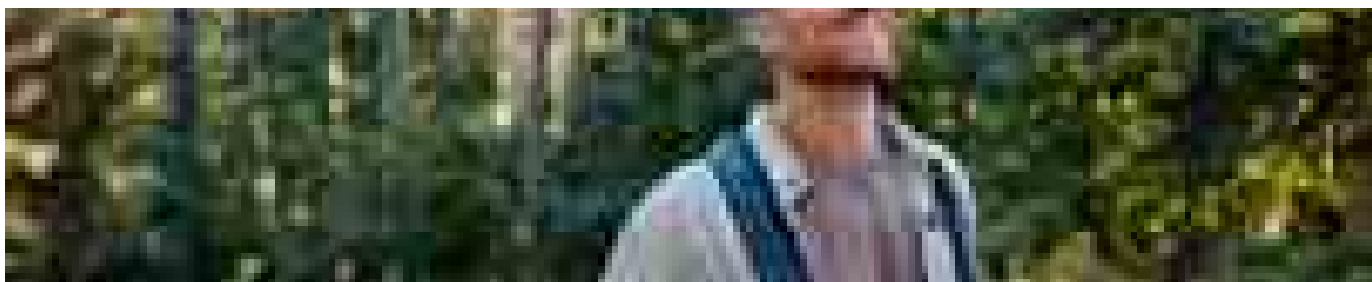


Le mostre del weekend, da Lotto e Savoldo a Manara



Un batterio aiuta a non riprendere i chilli persi




Millennials contro Gen Z, le differenze sul tema benessere

Il prezioso Arazzo di Bayeux in viaggio verso Il British Museum

Modello 730 2026: il punto sulla dichiarazione dei redditi tra scadenze, rimborsi e nuove regole

Responsabilità editoriale a cura di Teleborsa

Temi caldi Le donne della Repubblica Roland Garros Beatrice Iran Medio Oriente
 / **Regione Marche**

Naviga

Gimbe, nelle Marche mancano 13 pediatri di libera scelta

Nella regione 926 assistiti ogni pediatra rispetto alla media italiana di 917.

ANCONA, 04 giugno 2026, 11:24

Redazione ANSA



↑ - RIPRODUZIONE RISERVATA

Nelle Marche al primo gennaio 2025 si stima una carenza di 13 Pediatri di libera scelta (Pls). Il dato emerge dall'analisi della Fondazione Gimbe sui Pls, cosiddetti Pediatri di famiglia, in merito alle attuali criticità che regolano l'inserimento dei Pls nel Sistema sanitario nazionale (Ssn) e sulla carenza dei Pls nelle regioni, considerando che il rapporto ottimale sarebbe di un Pls ogni 850 assistiti (secondo quanto previsto dall'ultimo Accordo Collettivo Nazionale).

Per il numero di Pls mancanti la regione si colloca a metà di una classifica guidata in Italia dalla Lombardia (186 Pls mancanti) e chiusa dalla Sardegna (1). Entro il 2029 nelle Marche 48 Pediatri di libera scelta (Pls) raggiungeranno l'età di pensionamento di 70 anni, all'11/o posto in graduatoria che vede al primo posto la Campania (218 in pensione entro il 2029) all'ultimo la Valle d'Aosta (2).

Il numero medio di assistiti per Pls nelle Marche è pari a 926, sopra la media nazionale (917 assistiti per Pls) ma al di sotto del massimale senza deroghe (ovvero mille assistiti per Pls): la regione italiana con il più alto numero di assistiti per pediatra è il Piemonte (1.126) mentre nel Lazio il numero più basso (805). Nelle Marche infine il 76,6% della popolazione tra 6 e 13 anni risulta seguita da un Pls (media nazionale 82,9%).

Nell'analisi di Gimbe è presente un'analisi generale sulla bozza di riforma Schillaci: "l'assistenza pediatrica fino a 18 anni - scrive - richiederebbe almeno 3.500 pediatri in più per garantire standard assistenziali adeguati".

Riproduzione riservata © Copyright ANSA

Condividi