

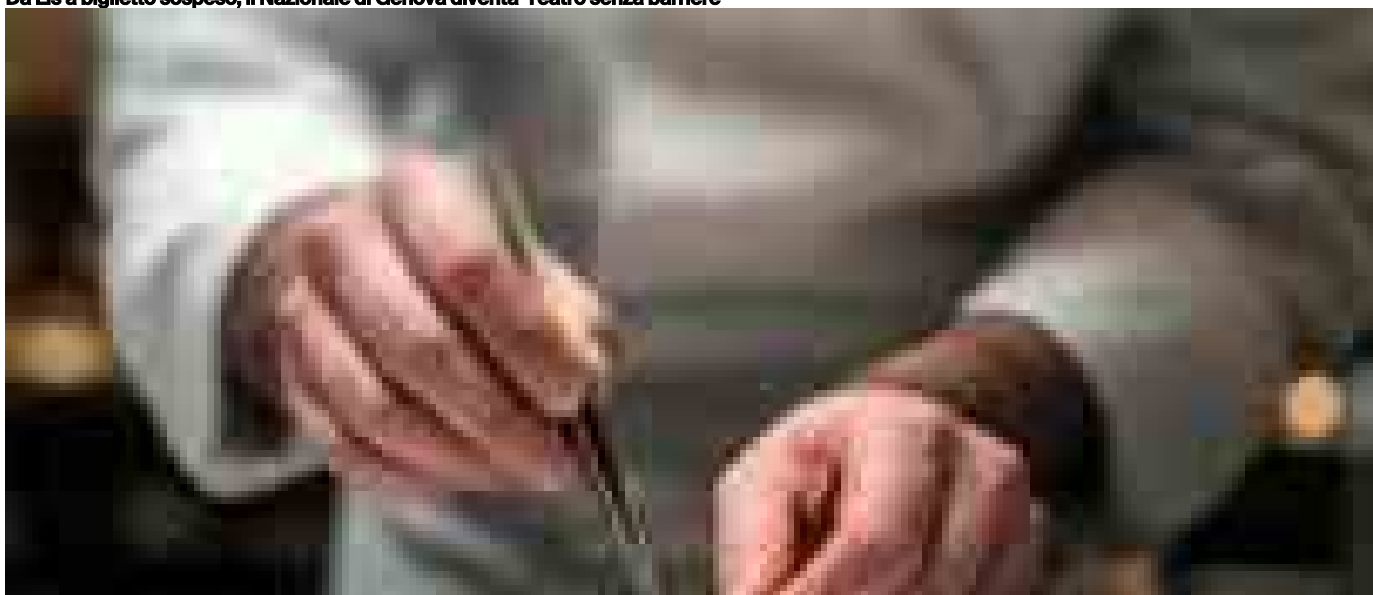
Menu

Siti Internazionali

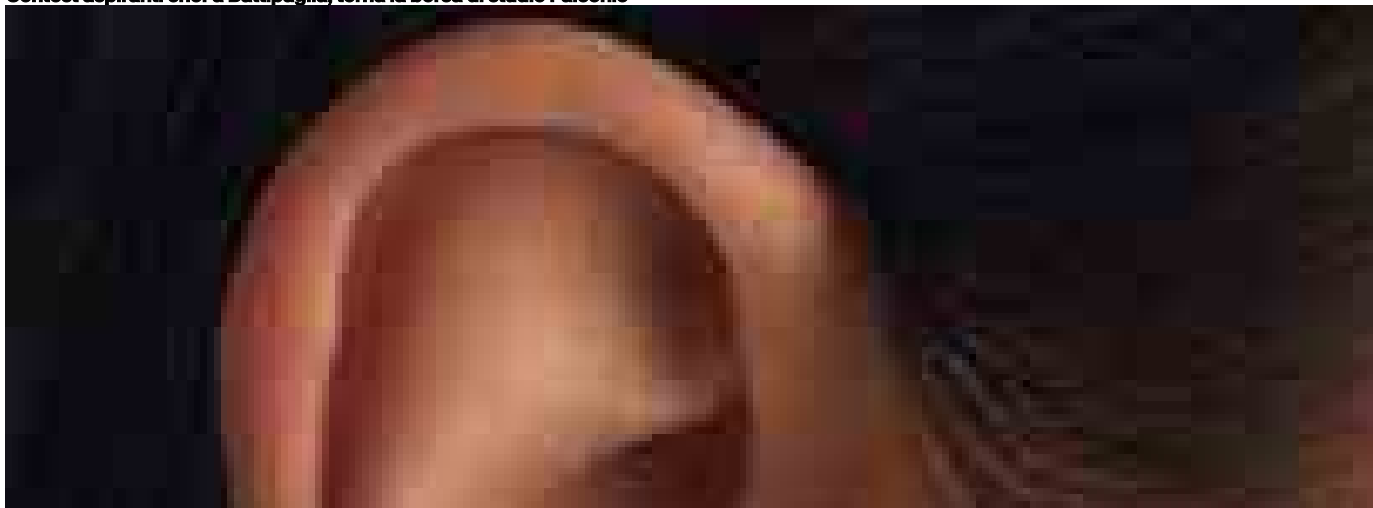
Abbonati



Da Lis a biglietto sospeso, il Nazionale di Genova diventa 'Teatro senza barriere'



Contest aspiranti chef a Battipaglia, torna la borsa di studio Falconio



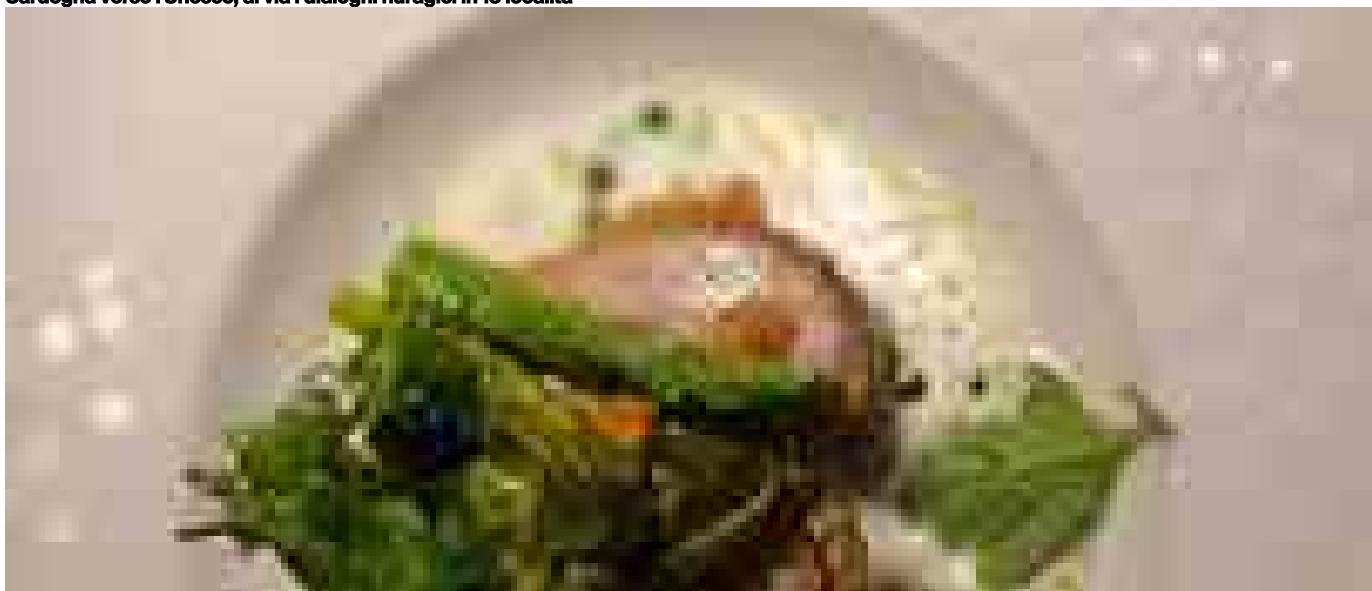
Il presente documento non è riproducibile, è ad uso esclusivo del committente e non è divulgabile a terzi.

SPIDER-FIVE-193275981

L'orecchio può essere una sentinella per riconoscere un tipo di ictus



Sardegna verso l'Unesco, al via i dialoghi nuragici in 13 località



Mare e monti, il tabù carne e pesce smontato in dieci esempi

Temi caldi Iran Israele Trump Crosetto Sanremo
/ **SALUTE&BENESSERE** / Sanità

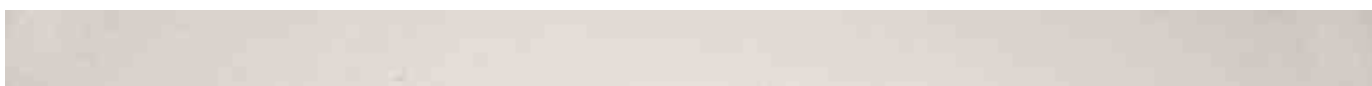
Navlga :

Italiani spendono 5,15 miliardi per le cure fuori regione, è record

Gimbe: 'curarsi lontano da dove si vive è sempre meno una scelta e sempre più necessità'

ROMA, 04 marzo 2026, 10:37

Redazione ANSA





↑ - RIPRODUZIONE RISERVATA

Il flusso di cittadini che va a curarsi fuori dalla propria Regione di residenza non è mai stato tanto abbondante. Nel 2023, la mobilità sanitaria interregionale ha raggiunto la cifra record di 5,15 miliardi di euro, il livello più alto di sempre, in aumento del 2,3% rispetto al 2022 quando era stata pari a 5,04 miliardi. Ci si muove soprattutto dal Sud verso il Nord, ma sempre più spesso si assiste a forti spostamenti anche tra Regioni settentrionali. Sono queste le tendenze che emergono dal Report sulla mobilità sanitaria della Fondazione Gimbe presentato oggi in occasione del trentennale della Fondazione.

Tuttavia, mentre nel caso delle regioni settentrionali si tratta in genere di uno 'scambio' di pazienti tra Regioni limitrofe, per il Meridione si assiste a una fuga di pazienti senza che si registri alcuna attrattività.

“La migrazione sanitaria tra Regioni è tra gli indicatori più sensibili delle disegualianze del servizio sanitario regionale: rileva dove i cittadini trovano risposte adeguate e dove, invece, sono costretti a spostarsi per curarsi”, afferma il presidente Gimbe Nino Cartabellotta.

Secondo l'analisi, circa metà degli incassi derivanti dall'aver fornito cure a pazienti non residenti va a tre sole Regioni: Lombardia (23,2%), Emilia-Romagna (17,6%) e Veneto (11,1%). Sul fronte opposto, i maggiori esborsi per cure ricevute dai propri residenti in altre Regioni sono a carico di Lazio (12,1%), Campania (9,4%) e Lombardia (9,2%). Questi dati fanno comprendere che “la mobilità passiva non coincide esclusivamente con la fuga di pazienti da Sud a Nord”, spiega Cartabellotta. “Esiste anche una mobilità di prossimità tra Regioni del Nord confinanti dotate di servizi di elevata qualità”. È guardando ai saldi tra mobilità attiva e passiva che emerge con forza lo svantaggio del Sud. Se la Lombardia, nonostante la cospicua spesa per le cure nelle Regioni limitrofe ha un saldo positivo di 645,8 milioni, la Calabria ha un passivo di 326,9 milioni, la Campania di 306,3, la Puglia di 253,2, la Sicilia di 246,7.

“Questi numeri indicano che la mobilità sanitaria è sempre meno una scelta e sempre più una necessità”, precisa Cartabellotta. “Quando miliardi di euro e centinaia di migliaia di pazienti convergono verso poche

Regioni, significa che l'offerta dei servizi non è omogenea e che il diritto alla tutela della salute non è garantito in maniera equa su tutto il territorio nazionale", conclude il presidente Gimbe.

Riproduzione riservata © Copyright ANSA

Condividi



Ultima ora

10:35

Italiani spendono 5,15 miliardi per le cure fuori regione, è record

10:23

Esercito Kuwait, ora in linea con l'Al Qaeda ora contro il Paese

10:09

Ue, 'pronti ad agire a tutela del 27 sulla politica commerciale'

10:06

Consigliere Ali Khamenei, 'Iran non negozierà con gli Usa'

10:05

Un aereo cargo russo attaccato da droni ucraini nel Mediterraneo

09:57

Uff. 'abbiamo abbattuto un caccia iraniano su Teheran'



▶ **Malattie rare, Rapetto**
testimonial della
campagna benefica
della Fondazione Cutino



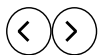
▶ **Talassemia,**
Fondazione Cutino: "Il
futuro e' diagnosi
precoce e innovazione
terapeutica"



▶ **Giulia Veronesi:**
"Aumentare il costo
delle sigarette riduce il
consumo"



▶ **Cartabellotta (Gimbe):**
"Sanita' pubblica da 15
anni non e' piu' al centro
dell'agenda politica, con
Meloni ancor meno"



ANSAit

Periodicità quotidiana - Iscrizione al Registro della Stampa presso il Tribunale di Roma n. 212/1948

P. Iva IT00876481003

Copyright 2026 © ANSA
Tutti i diritti riservati

ANSA Corporate

Profilo societario

Prodotti e Servizi

[ANSA nel mondo](#)[Sport](#)[Ultima Ora](#)[Cronaca](#)[Politica](#)[Economia](#)[Mondo](#)[Cultura](#)[Sport](#)[ANSA 2030](#)[ANSA Verified](#)[Scuola, Università e Giovani](#)[Donne](#)[Lifestyle](#)[Motori](#)[Osservatorio IA](#)[Foto](#)[Video](#)[Regioni](#)[Abruzzo](#)[Basilicata](#)[Calabria](#)[Campania](#)[Emilia-Romagna](#)[Friuli V.G.](#)[Lazio](#)[Liguria](#)[Lombardia](#)[Molise](#)[ANSA English](#)[ANSA Europa-UE](#)[ANSAMed](#)[ANSA NuovaEuropa](#)[ANSA Brasil](#)[ANSA America Latina](#)[ANSA China 中国](#)[ANSA India](#)[Link utili](#)[Newsletter](#)[Meteo](#)[Notiziario Teleborsa](#)[Guida ai contenuti](#)[Condizioni Generali di Servizio](#)[FAQ](#)[Privacy & Cookie Policy](#)[Gestione Cookie](#)[Copyright & Disclaimer](#)[Codice Etico](#)[Dichiarazione accessibilità](#)

Certificazione ISO 9001

I "processi di Produzione, distribuzione e pubblicazione di notizie giornalistiche in formato multimediale, servizi di informazione e comunicazione giornalistica" ANSA sono certificati in alla normativa internazionale UNI ENI ISO 9001:2015.

Politica per la qualità